



L'ADRESSE
MUSÉE DE LA POSTE

LeMag

n° 24 / Juillet 2015

Vu à la télé *Histoires de Timbres*



SOMMAIRE

• COLLECTIONS p. 2 et 3

Histoires de Timbres : des films courts diffusés sur LCP et TV5 Monde

• EXPOS/COLLECTIONS p. 4

Les Postes dans la Grande Guerre accueillie à Charleville-Mézières

• CHAMP SOCIAL p. 5

Trois questions à Vonick Morel, directrice du développement

• ANIMATIONS p. 6 et 7

Les nouvelles offres du musée à destination des scolaires

• LA PAROLE À... p. 7

Pascal Beudet, maire d'Aubervilliers

Juste valeur...

Au même titre que d'autres canaux de transmission de connaissances, la philatélie est un médium universel. A travers elle, toutes les histoires sont évoquées, celle de France bien sûr, celles aussi des arts, des sciences, des techniques, du sport...

Mais malgré sa notoriété, la richesse culturelle du timbre n'est pas toujours appréciée à sa juste valeur. Sans doute manquait-il à ces petites vignettes dentelées porteuses de tant de messages d'être associées à un autre médium aussi populaire...

Les films courts *Histoires de Timbres* créés par le Musée de La Poste sont désormais diffusés sur deux chaînes de télévision, LCP et TV5 Monde.

Les coulisses de la réalisation de ces films - et toute l'actualité du musée - sont dans ce nouveau numéro de *LeMag*. Ainsi que le n° 2 du supplément « travaux ». Bonne lecture.

Mauricette Feuillas
directrice de l'Adresse Musée de La Poste

LeMag pour écrire à la rédaction :

L'Adresse Musée de La Poste, *LeMag*,
34 Bd de Vaugirard, 75731 PARIS CEDEX 15
Tél. : 01 42 79 23 42

Directrice de la publication : Mauricette Feuillas
Responsable de la communication : Martine Morel

Rédacteur en chef : Rodolphe Pays
Rédaction : R. Pays, P. Beaudet

Comité de rédaction :
C. Blandin, R. Pays, P. Rodier, C. Rouxel
Photos : T. Debonnaire, R. Pays

Conception et réalisation : Philippe Rodier
Dépôt légal à parution
N° ISSN : 2105-3480

Site internet : www.ladressesuseedelaposte.fr
Impression : ENTAGOS

La Poste : Société Anonyme au capital de
3 400 000 000 euros - 356 000 000 RCS

Siège social : 44 Bd de Vaugirard, 75015 PARIS CEDEX 15.

Télévision

HISTOIRES DE TIMBRES : DES FILMS PO

Histoires de Timbres : des films courts proposés par le Musée de La Poste qui racontent la France, les arts, les sciences... A voir sur LCP et TV5 Monde.

Avec l'arrêt de *Philatélie-Club* en 1983, les timbres se retrouvaient orphelins de petit écran pour une longue période. Trois décennies durant, rien en effet ne viendra se substituer à la mythique émission lancée au début des années 1960 - elle s'appelait à l'époque *Télé-Philatélie* - par l'animatrice de télévision Jacqueline Caurat. C'est en 2013 que le Musée de La Poste a mis fin à cette interruption de l'image. En lançant *Histoires de Timbres*, une série de films courts diffusée sur les chaînes LCP et TV5 Monde.

« Beaucoup de gens regrettaient l'absence de philatélie à la télévision, et le musée, avec son fonds unique dans ce domaine, était légitime pour concevoir ce type d'émissions, raconte Marie-Anne Teulat, l'initiatrice du projet, on a alors choisi de réaliser des formats de deux minutes évoquant à chaque fois un timbre et l'univers qu'il inspire. »

Une autre saison en route

C'est ainsi - avec le soutien de l'association pour le développement de la philatélie (*Adphile*) - que la première saison d'*Histoires de Timbres* est née. Pas moins de 46 épisodes. Sur tous les thèmes.

« On voulait parler autant de personnalités que d'histoire, d'art ou de sciences, poursuit Marie-Anne Teulat, et que ce

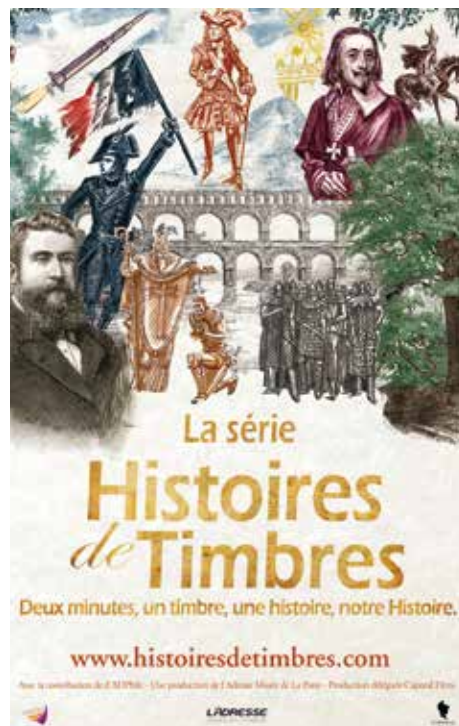
soit dynamique, nerveux, avec beaucoup d'informations et d'images. » Louis XI, Louise Michel, la Résistance, le vote des femmes, le peintre Zao Wou-Ki, le premier satellite français ont ainsi fait l'objet d'un épisode de cette première saison. Et une autre est déjà en route.

Malgré leur richesse - maquettes de timbres, projets refusés... -, les collections philatéliques du musée ne suffisent pas à assurer toute l'iconographie nécessaire à la réalisation des films. Christophe Gaillard, l'auteur de la série, s'alimente ainsi également en images d'archives auprès de Gaumont-

Pathé, la Réunion des Musées Nationaux ou encore la BNF.

« Et directement à la source, via par exemple les services de communication, précise-t-il, comme ce fut le

« *Le musée était légitime pour concevoir ces films.* »
Marie-Anne Teulat, initiatrice du projet *Histoire de Timbres*.





Au montage, I. Mitrecey, le graphiste, et C. Gaillard, l'auteur.

Sur LCP, TV5 Monde et le site du musée

Les épisodes d'*Histoires de Timbres* sont habituellement diffusés de façon aléatoire sur les chaînes LCP et TV5 Monde. Durant tout l'été, LCP a choisi d'en regrouper plusieurs autour d'un même thème (invention, architecture...) et de les passer du lundi au vendredi à 20 h 15.

Pour ceux qui veulent se faire leur programmation, *Histoires de Timbres* est aussi sur le site internet du Musée de La Poste (ladresseemuseedelaposte.fr).

cas pour les épisodes consacrés au barrage de Génissiat et la grotte de Lascaux. » Pour étayer le sujet, chaque film intègre ainsi en moyenne entre 15 et 20 illustrations.

Même densité pour le commentaire, composé d'environ 300 mots. Un rythme délibérément soutenu com-

parable à celui d'autres formats courts tels que *D'art D'art* diffusés sur France 2 ou *Parlons Passion* sur France 5.

Après trente ans de disette, les téléspectateurs amateurs de philatélie - et de toutes les cultures - ont avec ces *Histoires de Timbres* de quoi satisfaire à nouveau leur appétit...

Christophe Gaillard, auteur de la série *Histoires de Timbres* « Ne pas passer à côté de l'essentiel »



« Après que la commission du musée chargée de choisir les timbres de la série a statué, la première chose pour moi, c'est de m'imprégner du sujet, de rechercher des informations, dans des dictionnaires, des livres, des sites... Et ensuite de trouver un axe, et la trame de ce que je veux raconter.

Pour l'épisode *Palais des papes* par exemple, l'idée retenue a été de dire pourquoi les papes se sont installés à Avignon plutôt que de parler de l'architecture du palais.

L'étape suivante, c'est le commentaire, un texte que je soumetts à Pascal Roman, le conseiller historique du musée, et aussi à

un spécialiste du thème abordé. Et là, en particulier pour les timbres liés à des personnalités, la difficulté c'est de ne pas passer à côté de l'essentiel. Pas évident de ne retenir que certains aspects de leur vie quand on parle de Louise Michel ou de Jean Jaurès. Vient alors la recherche iconographique. Auprès d'institutions possédant des archives, mais aussi au besoin dans des ouvrages anciens.

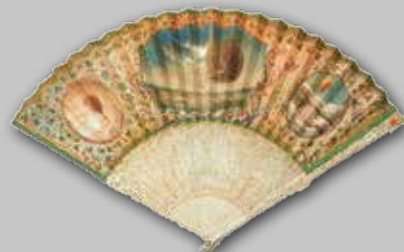
Et puis, c'est le travail avec le graphiste, l'enregistrement de la voix - c'est le comédien Benoît Allemane, la doublure de Morgan Freeman, qui s'en charge -, le mixage en studio.

Après les 46 épisodes de la première saison, on en est désormais à plus de 20 de la seconde. »

Brèves

• Nouvelles acquisitions

Les frères Tissandier, tous deux scientifiques et aéroliers passionnés, ont été parmi les premiers à piloter les ballons-poste utilisés lors du siège de Paris en 1870. Gaston a ainsi notamment embarqué à bord du *Céleste* le 30 septembre et Albert à bord du *Jean Bart* le 14 octobre.



Le Musée de La Poste vient de faire l'acquisition de quatre objets issus des collections des deux hommes.

Deux plaquettes en faïence peinte décorées de scènes évoquant les vols en ballons au moment du blocus Prussien.

Et deux éventails, l'un sur lequel figurent également des représentations d'aérostats pendant le siège de Paris, et l'autre - datant du début du XIX^e siècle -, illustré de stations de télégraphe Chappe.

• Le département patrimoine restaure, rédige...



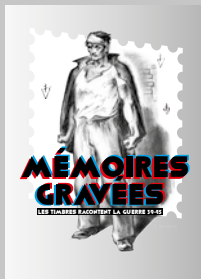
Les équipes du patrimoine préparent activement la réouverture du musée. Elles sont mobilisées sur la préparation du chantier de restauration qui va s'ouvrir à l'automne : rendez-vous avec les restaurateurs, identification des besoins, programmation des interventions...

Tous les objets qui seront à nouveau exposés au sein des collections permanentes - et dans un premier temps les documents d'art graphique - doivent en effet subir une cure de rajeunissement et le cas échéant être traités plus en profondeur.

Autre chantier en vue de la réouverture : la rédaction des cartels qui accompagneront les pièces présentées et celle des contenus des différents produits multimédia.

Brèves

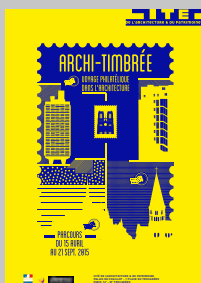
• Toujours les expos *Mémoires Gravées*...



Des années 1940 aux années 2000, plus de 80 timbres ont été consacrés à la Seconde Guerre mondiale. Commandées à des artistes, des centaines d'œuvres au-

jourd'hui conservées par le Musée de La Poste ont ainsi été réalisées dans la perspective de ces émissions. Avec l'exposition *Mémoires Gravées*, c'est une sélection de ces travaux que présentent le Musée Leclerc-Musée Jean Moulin et le Musée de La Poste. Regroupés par thèmes - Résistance, Déportation, Libération... -, ils racontent le conflit et rendent hommage à ses figures les plus marquantes. Cartels historiques et biographie des artistes complètent la présentation. « *Mémoires Gravées* », jusqu'au 8 novembre, Musée du Général Leclerc de Hautecloque et de la Libération de Paris-Musée Jean Moulin, 23 allée de la 2^{ème} DB, Paris 15^{ème}.

• ... et Archi-Timbrée



Mettre en regard des œuvres patrimoniales et les timbres qui les reproduisent. C'est toute l'originalité du parcours qu'ont imaginé le musée des Monuments français - département

de la Cité de l'architecture et du patrimoine - et le Musée de La Poste.

Auprès d'une cinquantaine de moulages, maquettes et peintures murales exposées au fil des trois galeries du musée des Monuments français, les timbres figurent ainsi autant de doubles miniatures. Un guide-livret du parcours est fourni aux visiteurs à l'entrée du musée. Et une loupe leur permet à chaque étape de mieux profiter des timbres.

« *Archi-Timbrée* », jusqu'au 21 septembre, Cité de l'architecture, 1 place du Trocadéro, Paris 16^{ème}.

La Poste et la guerre 14-18

LE CAS SINGULIER DES ARDENNES



L'Amicale philatélique, des établissements scolaires et une école de la deuxième chance apportent leur contribution à l'exposition du Musée de La Poste.

Charleville-Mézières accueille tout l'été une exposition du Musée de La Poste consacrée au courrier lors de la Première Guerre mondiale.

Nouveau canal pour dompter la Meuse, réouverture du musée Rimbaud... A Charleville-Mézières, les inaugurations se succèdent.

Dernière en date, celle de l'exposition du Musée de La Poste accueillie à la *Vitrine des Ardennes*, l'agence de développement touristique du Conseil départemental. Un accrochage consacré au rôle majeur du courrier lors de la guerre 14-18. En une dizaine de panneaux conçus à partir des archives du musée, il raconte les organisations des Postes civile et militaire mises en place pour acheminer et relever lettres et colis des soldats. Et aussi les postières dans la guerre, l'aide postale à la nation...

« Nous souhaitons également évoquer le cas singulier des Ardennes, seul département français occupé durant le conflit, précise Claire Hugerot, la responsable des expositions de La *Vitrine des Ardennes*, plusieurs panneaux informent ainsi des difficultés parfois insurmontables à y recevoir ou expédier du courrier. » L'Amicale philatélique locale a aussi apporté un concours précieux. En prêtant une

centaine de documents : cartes-lettres pour messages - censurés - délivrés par les allemands, enveloppes avec timbres et cachets allemands... Associés à l'exposition, des lycéens et collégiens présentent leurs œuvres - tableaux, BD... -, dont certaines reprennent des extraits poignants de lettres de poilus.

Tout aussi émouvante, la fresque inspirée du film de Laurent Véray *La cicatrice* réalisée par des élèves d'une école de la deuxième chance. « Ces jeunes ont intégré le devoir de mémoire, apprécie Hugues Mahieu, conseiller départemental et directeur territorial de La Poste à l'initiative du partenariat avec l'Ecole, ce n'est pas la moindre des vertus de cette exposition. »

« *Les Postes dans la Grande Guerre, le cas singulier des Ardennes* », jusqu'au 13 septembre, *Vitrine des Ardennes*, 24 place Ducale, Charleville-Mézières (08). Ouvert 7 jours sur 7, entrée libre.

Plus de 20 expositions

Conçues par le Musée de La Poste, une vingtaine d'expositions - sous forme de kakémonos - est à la disposition des établissements postaux, collectivités, entreprises, institutions culturelles... Contact : Christine Blandin (01 42 79 24 56 ou christine.blandin@laposte.fr).

Engagement

« RÉSISTANCE À L'ILLETTRISME »

3 questions à Vonick Morel, directrice du développement



Le Musée de La Poste s'investit notablement dans le champ social. Comment cette présence

s'articule-t-elle avec la vocation du musée ?

Théorisé par Pierre Bourdieu, le concept de champ - politique, artistique... - a été repris dans son acception sociale par les institutions culturelles. Le champ social recouvre ainsi « les personnes qui ne s'autorisent pas à fréquenter les lieux de culture en raison de leur situation de vulnérabilité ou d'exclusion ».

L'intérêt que La Poste porte à ces populations ne date pas d'hier. Etre accessible à tous, géographiquement, économiquement, socialement a toujours été sa mission. Il est cohérent que son musée le soit culturellement.

Le fait que nos collections soient aussi génétiquement associées au message, à la correspondance - au mail art également, une pratique susceptible de rapprocher de l'écrit des gens qui en sont éloignés - a en particulier conduit au choix d'un engagement de résistance à l'illettrisme.

Comment ce soutien se traduit-il ?

Par des partenariats avec des villes comme Aubervilliers, Grigny, des présences lors de manifestations qu'elles organisent, des animations, des ateliers... Des actions, souvent sur mesure, menées en liaison avec des acteurs sociaux, associations, missions locales, écoles de la deuxième chance...

Sur le territoire francilien, plus de 1000 personnes ont ainsi pu renouer

depuis le début de l'année avec l'écrit. La clef de l'efficacité, c'est de travailler dans la durée, de rejoindre un réseau. Et c'est tout le sens de la récente intégration du musée au comité consultatif de l'Agence Nationale de Lutte Contre l'Illettrisme.

Et au-delà de l'illettrisme...

L'action du musée s'inscrit dans une politique globale de développement culturel destinée à tous les publics : les scolaires, avec une mallette pédagogique sur la citoyenneté, illustrée par la philatélie ; les seniors, avec des conférences et des concerts ; le grand public, avec des expositions sociétales dans des bibliothèques, des collectivités.

Et bien sûr dans la réflexion sur le nouveau musée qui verra le jour à l'horizon 2017, avec la conviction partagée que la culture pour tous est bien le disque dur de la citoyenneté.

Renseignements auprès de **Noémie Boudet** au 01 42 79 23 05 ou via l'adresse noemie.boudet@laposte.fr
Voir aussi *Parole de visiteur* page 7.

Le musée intègre le comité consultatif de l'ANLCI

Créée en 2000, l'Agence Nationale de Lutte Contre l'Illettrisme (ANLCI) est le pivot de la mobilisation face à l'illettrisme.

L'ANLCI appuie son action sur un comité consultatif qui regroupe des acteurs du champ social, partenaires sociaux, Fondations... dont désormais le Musée de La Poste.

En savoir plus :
www.anlci.gouv.fr/



Brèves

• Musée et Palais : un partenariat idéal

Le Musée de La Poste et le Palais Idéal du Facteur Cheval, à Hauterives (Drôme), mènent des actions communes depuis plusieurs années. Le partenariat se poursuit. Le musée a contribué en tant que mécène à la création ce printemps d'un nouvel espace muséeographique au sein du Palais (photo).

Et à l'occasion des *Journées du Patrimoine* - les 19 et 20 septembre -, deux concerts de cor de postillon initiés par le Musée de La Poste seront donnés à Hauterives par l'ensemble *Artifices*.

Enfin, l'exposition *La Poste, une histoire extraordinaire*, qui raconte la saga postale via une présentation de fac-similés d'objets des collections du musée, sera également accueillie au Palais Idéal du 15 septembre au 15 novembre.



Palais Idéal du Facteur Cheval, 8 rue du Palais, Hauterives, Drôme. Tél. : 04 75 68 81 19.
www.facteurcheval.com

• Le musée tient boutique



Installée dans de nouveaux locaux, la boutique du Musée de La Poste y restera ouverte durant toute la durée des travaux de transformation du musée.

Sur ses rayonnages, toutes sortes d'articles de papeterie et de maroquinerie, de produits dérivés des collections, un large choix de cartes de vœux et de souhaits. Et aussi des ouvrages d'art et d'histoire et des catalogues d'expositions du musée.

Ainsi qu'un guichet dédié à la philatélie.
La boutique du Musée de La Poste, 21 avenue du Maine, Paris 15^{ème}. Ouverte du lundi au vendredi de 10 h à 18 h. Tél. : 01 53 71 98 49.

Écoles

LE MUSÉE PRÊT POUR LA RENTRÉE



De la maternelle au collège, l'offre d'animations du Musée de La Poste concerne tous les niveaux.

Les scolaires et le Musée de La Poste, c'est une longue histoire... Le musée souhaite la prolonger dès septembre avec une offre d'animations enrichie.

Testées en juin, de nouvelles animations du Musée de La Poste à destination des écoliers et collégiens seront proposées aux enseignants à la rentrée prochaine. Toujours selon le principe qui prévaudra tout au long des travaux de rénovation actuellement entrepris au musée : ces animations - ainsi que celles déjà disponibles - se dérouleront exclusivement au sein des établissements scolaires.

« Les jeunes représentent une composante importante des visiteurs du musée, explique Hakima Benabderrahmane, responsable de la politique des publics, nous ne voulions pas que ce lien s'interrompe en raison de sa fermeture, même si elle n'est que temporaire, c'est pourquoi nous avons souhaité renforcer notre présence auprès d'eux. »

Une démarche qui concerne tous les niveaux, des enfants en début de scolarité aux adolescents. S'agissant des

élèves de maternelle (à qui le musée proposait jusqu'à présent des visites des collections), trois contes ont ainsi été conçus à leur intention.

Mettant en scène le même héros - *Nino, le petit facteur* -, l'un est adapté aux élèves de petite section, l'autre aux « moyens/grands » et le dernier à la période de Noël.

Rédaction d'un message

« Animée par une conteuse, chaque séance s'achève par un atelier, poursuit Hakima Benabderrahmane, mail art pour les moyens/grands et travail graphique à partir de timbres pour les petits. »

Autre nouveauté, cette fois pour les collégiens, l'animation autour de la citoyenneté et des symboles de la

République (deux

thématiques abordées dans les programmes de la 6^{ème}

à la 3^{ème}). Intitulée

Aux timbres citoyens

et modulable selon les niveaux, elle évoque l'histoire via le prisme des timbres.

En s'arrêtant également sur ce que représentent et signifient les différents timbres *Marianne* émis depuis 1944. Là encore, à l'issue des projections d'images et des échanges animés par

un médiateur du musée, un atelier sera proposé aux participants. Il leur permettra de prolonger leur réflexion sur le sujet traité et aussi de créer leur propre *Marianne*.

Les élèves du primaire sont également concernés par l'offre d'animations du musée. Avec notamment deux ateliers déjà existants qui viennent d'être réactualisés : *Paris Timbré* (la découverte de la capitale à travers les timbres) et *Messages secrets* (l'aventure des envois cryptés de l'Antiquité à nos jours). Et aussi trois Mallettes pédagogiques traitant de l'histoire de l'art, de l'histoire de la Poste et du Mail Art (voir p. 7).

Aucune ombre au tableau dans ce programme de rentrée concocté par le Musée de La Poste...

En savoir plus : joindre le service Réservation au 01 42 79 24 24 ou via l'adresse reservation.dnmp@laposte.fr.

Un partenaire fidèle

Fondée en 2007 par Pascale Blum - ex-institutrice passionnée d'art et d'histoire -, l'association Les Petits Chats Vont au Musée (LPCVM) est un partenaire fidèle du Musée de La Poste. Notamment pour la conception et l'accompagnement des animations proposées par le musée en milieu scolaire.

Pascale Blum et Guillaume Neveu, un des membres de LPVCM, ont ainsi avec Hakima Benabderrahmane, la responsable de la politique des publics du musée, bâti la nouvelle animation à destination des collégiens *Aux timbres citoyens*.

Tandis que Camille Roux, autre collaboratrice de LPVCM, a elle conçu les contes *Nino, le petit facteur* créés à l'intention des élèves de maternelle.

En savoir plus : <http://lpcvm.fr/>

« Mallettes », conférences, concerts...

UN LARGE CHOIX DE PRESTATIONS

C'est une tradition : les animations du Musée de La Poste s'adressent aux scolaires et aux seniors. A l'offre existante s'ajoutent désormais de nouvelles prestations...

Pour les scolaires

Les *Mallettes pédagogiques* du musée ont été spécialement conçues à l'intention des publics scolaires. Leur principe : un animateur se rend dans l'école ou le collège muni de la mallette choisie par l'enseignant demandeur et, durant 1 h 30, raconte, illustre, échange...

- **Le Musée imaginaire** : l'histoire de l'art évoquée à travers la philatélie. Pour les CE2, CM1 et CM2.
- **Du Messager au Facteur** : l'histoire de

la poste racontée via l'objet (bottes de postillon...). Pour les CE2, CM1 et CM2.

- **Mail Art** : l'histoire de l'enveloppe et du Mail Art expliquée et illustrée (suivie d'un atelier). Du CP à la 5ème.

Info/réservation : 01 42 79 24 24 ou reservation.dnmp@laposte.fr

Pour les seniors

A destination des résidents de maisons de retraite et d'adhérents de clubs seniors, le musée propose deux animations.

- **Quelle belle invention que La Poste**, une conférence qui retrace - images et objets à l'appui - la longue saga postale, des chevaucheurs du roi aux héros de l'Aéropostale.

- **La Poste à travers chants**, un concert qui revisite un répertoire évoquant le facteur, les lettres d'amour, les cartes postales conviant au voyage... Au programme : des chansons d'Anne Sylvestre, Barbara, Moustaki...

Information au 01 42 79 23 91

Des nouveautés

Le Musée de La Poste a concocté pour les élèves des différents niveaux du primaire et les collégiens de nouvelles animations. Des contes pour les premiers et une séance interactive autour de la citoyenneté pour les seconds. Deux prestations nouvelles assurées par les conférenciers et médiateurs du musée dès la rentrée. (cf. article page 6).

Parole de visiteur

Pascal Beaudet, maire d'Aubervilliers



« Aubervilliers grandit. Plus de 80 000 habitants... »

Des quartiers anciens en cours de rénovation, des secteurs nouveaux qui s'aménagent. Et la volonté de la Municipalité, c'est ne laisser personne sur le côté. Tout le monde doit être associé à ce développement économique, social, éducatif et culturel.

Ce qui a déjà été fait est considérable. Aubervilliers est une ville jeune. Nous voulons voir grand pour ses enfants. Avec les politiques éducatives que la ville développe pour les élèves des écoles maternelles et élémentaires, les activités de loisirs en direction des

enfants et des jeunes, les politiques culturelles et sportives proposées à tous.

Autant d'actions souvent adossées à un quotient familial qui permet à toutes les familles de participer suivant leurs moyens.

C'est dans ce cadre éducatif que nous avons inscrit des partenariats - que nous souhaitons à long terme - semblables à celui qui nous lie au Musée de La Poste. L'idée est d'aiguiser au maximum le désir d'apprendre, de découvrir, d'entretenir la curiosité des plus jeunes comme des seniors.

Dans cette période de crise, la découverte de l'autre, de celui ou de celle qui est différent est essentielle. Le musée nous y aide.

Et les services publics locaux des

communes sont aussi dans leur rôle quand ils permettent ces échanges.

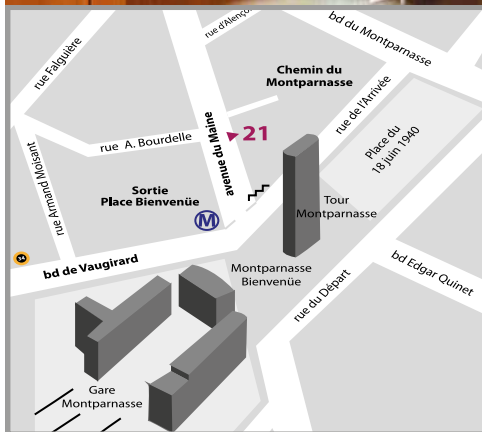
Le Musée de La Poste raconte en plus une longue histoire, celle de notre pays et des autres, l'histoire des rencontres entre les citoyens de toutes les nations qui ont souvent eu ce point commun de communiquer par les échanges postaux.

La belle aventure des malles-poste continue en quelque sorte !

Lors de sa séance du 9 juillet, le conseil municipal d'Aubervilliers (Seine-Saint-Denis) a approuvé à l'unanimité la convention de partenariat avec le Musée de La Poste.

Voir aussi sur le sujet l'interview de Vonick Morel en page 5.

La boutique du Musée de La Poste



vous accueille
21 avenue du Maine, Paris 15^{ème}
M Montparnasse-Bienvenüe
Tél. : 01 53 71 98 49
du lundi au vendredi
de 10 h à 18 h
(sauf jours fériés)



L'Adresse Musée de La Poste
34 Bd de Vaugirard
75731 PARIS CEDEX 15
Tél. : 01 42 79 24 24 
www.ladressemuseedelaposte.fr

